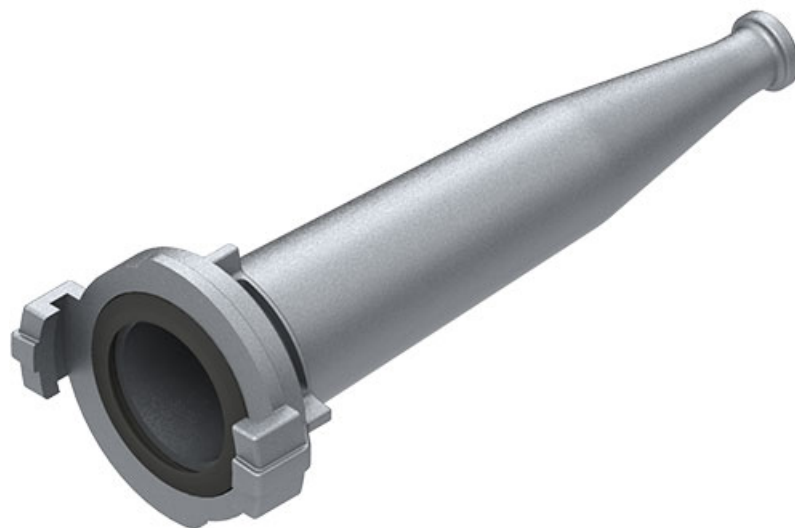


ОАО «Арзамасский завод «ЛЕГМАШ»  
607223, Нижегородская обл., г.Арзамас, ул. Ленина, д.2

ПАСПОРТ  
РУКОВОДСТВО ПО ЭКСПЛУАТАЦИИ  
Ствол ручной РС-50 А



2018

### Назначение

Стволы РС-50 А рассчитаны для работы на воде (кроме морской), водном растворе пеносмачивателя в районах с умеренным и холодным климатом, категории размещения 1 ГОСТ 15150. Стволы применяются для комплектования внутренних пожарных кранов, установленных в жилых, общественно-административных зданиях и сооружениях и предназначены для формирования и направления сплошной струи воды на очаг пожара.

### Основные технические данные

Стволы РС-50 А изготовлены в соответствии с требованиями технических условий ТУ 4854-013-10661317-00.

Наименование параметра	Значение параметра
Рабочее давление перед стволом, МПа	0,4...0,6
Расход сплошной струи, (при рабочем давлении 0,4+0,05 МПа), л/с, не менее	3,6
Дальность сплошной струи, (максимальная по крайним каплям), м	30
Прочность и герметичность, ствола, (при давлении 0,9+0,1 МПа) в течение 2 мин.*	Следов воды на наружной, поверхности, не допускается
Диаметр выходного отверстия, мм	13+0,2
Габаритные размеры, мм, не более, длина, ширина	232, 98
Масса, кг, не более	0,50
Материал ствола	Алюминий

### Примечание

Дальность струи определена при расположении ствола на высоте 1 м с углом наклона к горизонту 30 и давлении перед стволом 0,4+0,05 МПа.

### Требования безопасности

1. Запрещается применять стволы вблизи открытых линий электропередач, расположенных в радиусе действия струи воды.
2. Запрещается надевать плечевой ремень ствола, подсоединённого к рукавной линии, при подъёме и работе на высоте.
3. К моменту пуска воды ствол должен надёжно удерживаться работающим.

### Подготовка и порядок работы

1. При подготовке к работе ствол следует надёжно соединить с рукавной линией.
2. К моменту пуска необходимо надёжно удерживать ствол.
3. После пуска воды направить струю на очаг пожара.

### Техническое обслуживание

1. К обслуживанию стволов допускаются специально обученные, проинструктированные о мерах предосторожности и правилах безопасной работы, люди.
2. Для рационального использования стволов необходимо:
  - 2.1. После окончания работы промыть ствол чистой водой и просушить.
  - 2.2. Ежемесячно проверять техническое состояние ствола (отсутствие трещин, забоин и проч.).
  - 2.3. Один раз в год проверять наличие смазки на резиновом уплотнительном кольце и, при необходимости, смазывать его смазкой ЦИАТИМ-201 ГОСТ 6267.
3. Хранить ствол в условиях, исключающих воздействие атмосферных осадков.

### Гарантийные обязательства

1. При соблюдении потребителем условий эксплуатации и хранения изготовитель гарантирует соответствие стволов требованиям ТУ 4854-013-10661317-00 в течение 24 месяцев со дня получения ствола потребителем.
2. Установленный срок службы до списания – 8 лет.